

CAPITOLO 2 — IL VALORE DEL GRUPPO

**OGNI GIORNO LAVORIAMO
PER I CLIENTI PIÙ ESIGENTI:
L'AMBIENTE,
LA COLLETTIVITÀ,
IL FUTURO.**

L'Operosa S.p.A. ha impostato la sua attività su standard gestionali riconosciuti a livello internazionale come distintivi e qualificanti, al fine di garantire ai propri clienti, in ambito pubblico e privato, un'offerta tecnica caratterizzata dall'etica.

I PRINCIPALI RISULTATI ECONOMICO-FINANZIARI

GRI 201-1

GRI 201-4

GRI 203-1

GRI 207-1

GRI 207-2

GRI 207-3

GRI 207-4

Per dare evidenza delle performance economiche del Gruppo L'Operosa, viene utilizzato il prospetto del Valore Economico Generato e Distribuito, che permette di identificare la ricchezza creata dall'azienda attraverso lo svolgimento della sua attività. Il Valore economico distribuito corrisponde a quella ricchezza che consente di valutare sia l'impatto economico e sociale della Società, sia la ricchezza distribuita ad alcune categorie di stakeholder; infine, il Valore Economico Trattenuto corrisponde alla parte di risorse economiche trattenute all'interno del Gruppo in qualità di autofinanziamento.

Valore economico diretto generato, distribuito e trattenuto (€)				
Valore economico	2018	2019	2020	VARIAZIONE % 2019/2020
diretto generato	109.461.123	108.742.688	96.964.564	-10,8%
diretto distribuito	107.789.362	105.270.026	92.562.953	-12,1%
DIRETTO TRATTENUTO	1.671.761	3.472.662	4.401.611	26,8%
Ammortamenti e svalutazioni, accantonamenti	2.715.947	1.625.338	1.568.956	-3,5%
RISULTATO DI ESERCIZIO	-1.044.186	1.847.325	2.832.655	53,3%

Il valore economico diretto generato dal Gruppo L'Operosa, per l'anno 2020, è pari a 96.964.564 euro, inferiore del 10,8% rispetto a quanto fatto registrare nel 2019 principalmente per effetto della crisi pandemica.

Valore economico diretto generato (€)				
	2018	2019	2020	VARIAZIONE % 2019/2020
Ricavi delle vendite e delle prestazioni	108.717.667	106.403.610	95.110.325	-10,6%
Variazioni dei lavori in corso su ordinazione	(689.140)	1.288.658	108.020	-91,6%
Incrementi di immobilizzazioni per lavori interni	254.190	93.944	81.487	-13,3%
Altri ricavi e proventi	1.052.445	800.380	1.624.389	103,0%
Totale altri proventi finanziari	125.961	156.096	40.343	-74,2%
TOTALE	109.461.123	108.742.688	96.964.564	-10,8%

Nell'anno 2020, i ricavi da vendite e prestazioni sono stati pari a 95.110.325 euro, in calo del 10,6% rispetto all'esercizio precedente. Essi sono dovuti prevalentemente ai servizi di pulizia- core business del Gruppo (68,5%)- manutentivi (18,2%), di portierato (4,7%) e di gestione dei rifiuti da biomasse (3,8%).

Di questi servizi principali nella composizione dei ricavi, l'unico a non mostrare una flessione nell'anno della pandemia è quello dei servizi di portierato (+12,4%), mentre il calo più significativo si registra per i servizi manutentivi (-14,3%). In sostanziale tenuta il servizio di gestione rifiuti da biomasse.

Fatturato per tipologia di servizio erogato (€)				
Valore economico	2020	%	2019	VARIAZIONE % RISPETTO AL 2019
Pulizie	65.140.786	68,5%	70.271.395	-7,3%
Manutenzioni	17.303.326	18,2%	20.195.026	-14,3%
Smaltimento rifiuti	511.169	0,5%	2.525.655	-79,8%
Vendita materiale	521.782	0,6%	15.209	3330,7%
Facchinaggio/Fattorinaggio	834.495	0,9%	983.363	-15,1%
Parcheggi	938.904	1,0%	2.802.249	-66,5%
Portierato	4.496.220	4,7%	4.000.795	12,4%
Porzionamento/Ristorazione	168.247	0,2%	243.532	-30,9%
Gestione Rifiuti Biomasse	3.634.444	3,8%	3.650.971	-0,5%
Altro	606.697	0,6%	658.163	-7,8%
Agricoltura sostenibile e gestione del verde	160.518	0,2%	117.022	37,2%
Ricerca & Innovazione	55.609	0,1%	106.987	-48,0%
Monitoraggio aerobiologico	36.244	0,0%	32.472	11,6%
Servizi Informatici	281.086	0,3%	374.837	-25,0%
Entomologia sanitaria	420.799	0,4%	425.935	-1,2%
TOTALE	95.110.326	100,0%	106.403.611	-10,6%

Il core business dei servizi di Pulizia ed igiene ambientale mostra complessivamente una buona tenuta (-7,3%) grazie alla elevata qualità dei servizi, alla radicata presenza sul territorio nazionale e alla tempestività con la quale il Gruppo si è attivato per offrire servizi di pulizia specializzati, in particolare di disinfezione e sanificazione, non solo nel settore sanitario, ma più generalmente in tutti i settori, per rispondere all'esigenza di mettere in sicurezza i luoghi di lavoro e gli spazi comuni: in primis, la qualificazione dell'offerta attraverso l'ottenimento della certificazione PDT® (Performance Digital Traceability): Servizio di Pulizia e Sanificazione in ambiente di lavoro.

Attraverso l'analisi territoriale, si evidenzia che nelle regioni del Nord si consegue il 67,3% del valore della produzione, al centro il 23,4% e nel Sud-Isole il 7%. Nel 2020 il 2,3% del fatturato è stato realizzato all'estero, ma si tratta di una crescita esponenziale che deriva dall'apertura delle nuove filiali in Spagna (2018) e in Croazia (2019). Rispetto al 2019, il Gruppo mantiene saldamente la propria posizione nelle aree dove era già radicato, ovvero Nord e Centro Italia, perdendo posizione solo nel Sud e nelle Isole dove la sua presenza non era ancora consolidata.

Fatturato per area geografica (€)				
	2020	%	2019	VARIAZIONE % RISPETTO AL 2019
Nord	63.998.120	67,3%	65.676.584	-2,6%
Centro	22.250.923	23,4%	22.323.812	-0,3%
Sud e Isole	6.649.912	7,0%	18.314.319	-63,7%
Estero	2.211.370	2,3%	88.893	2387,7%
TOTALE	95.110.326	100,0%	106.403.608	-10,6%



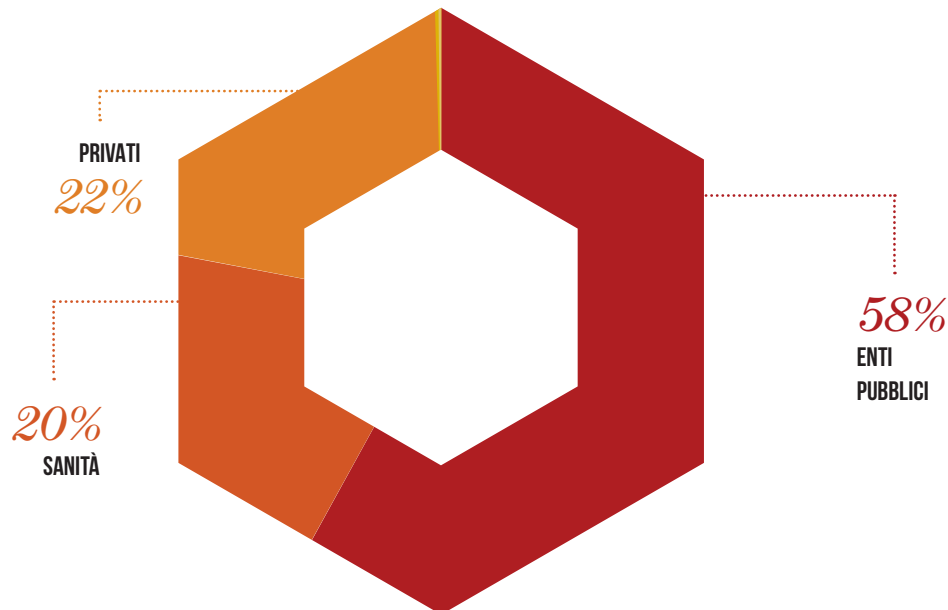
Il principale mercato di riferimento, dove si collocano le principali commesse relative ai servizi svolti nei confronti di Trenitalia, Amministrazioni pubbliche, Regione e Comuni, è quello degli Enti Pubblici, che genera il 57,5% del fatturato. Il secondo mercato è rappresentato dal mercato dei Privati che genera il 22,2% del fatturato, subito seguito dalla Sanità, che comprende strutture sanitarie pubbliche e private (20,3%).

Nel 2020 si assiste a un incremento del principale mercato di riferimento (1%), lieve ma molto significativo nell'anno della pandemia; a un calo del mercato Sanità (-20,5%) e soprattutto del mercato Privati (-24,5%).

Fatturato per tipologia di cliente (€)

	2020	%	2019	VARIAZIONE % RISPETTO AL 2019
Enti Pubblici	54.691.770	57,5%	54.136.955	1,0%
Sanità	19.349.114	20,3%	24.347.106	-20,5%
Privati	21.069.442	22,2%	27.919.548	-24,5%
TOTALE	95.110.326	100,0%	106.403.609	-10,6%

FATTURATO PER TIPOLOGIA DI CLIENTE



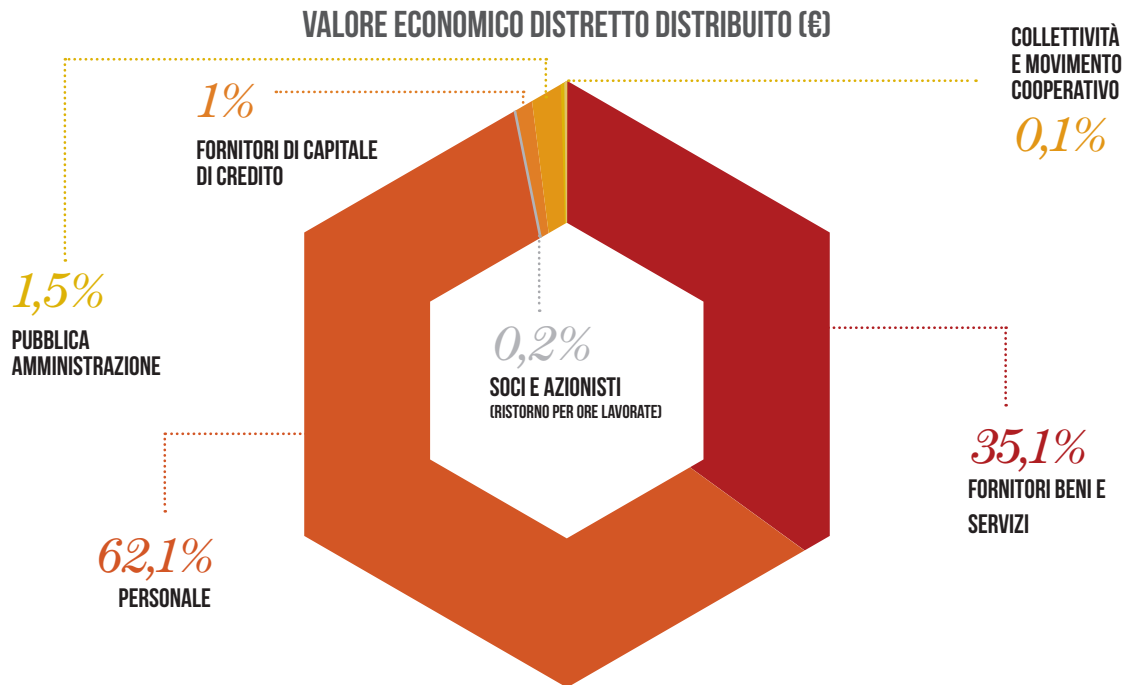
Nei ricavi del 2020 sono da considerare anche i seguenti contributi pubblici ricevuti dal Gruppo nel 2020:

Contributi pubblici di competenza del 2020 ed incassati nel 2020	€	%
Credito sanificazione e contributi per l'emergenza Covid-19	66.772	18,0%
Progetti di difesa a basso impatto ambientale sviluppati dal CAA	226.153	61,0%
Credito d'imposta per attività di ricerca e sviluppo	58.855	15,9%
Produzione di energia rinnovabile (dal Gestore dei Servizi Energetici)	8.575	2,3%
Credito d'imposta pubblicità	8.454	2,3%
Formazione continua	1.440	0,4%
Credito d'imposta per investimenti	232	0,1%
Acquisto misuratori fiscali	200	0,1%
TOTALE	370.681	100,0%

Il Valore economico diretto distribuito nel 2020 è pari a 92.562.953 euro, così ripartito:

Valore economico diretto distribuito (€)				
	2018	2019	2020	VARIAZIONE % 2019/2020
Fornitori di beni e servizi	42.177.668	35.713.344	32.523.178	-8,9%
Personale	63.335.419	67.118.660	57.469.419	-14,4%
Fornitori di capitale di credito	1.255.439	994.947	942.496	-5,3%
Soci e azionisti (ristorno per ore lavorate)	130.000	117.000	130.000	11,1%
Pubblica amministrazione	802.391	1.241.310	1.409.339	13,5%
Collettività e movimento Cooperativo	88.446	84.765	88.521	4,4%
TOTALE	107.789.362	105.270.026	92.562.953	-12,1%

Lo stakeholder maggiormente interessato alla distribuzione del valore economico del Gruppo è il personale lavoratore, che riceve il 62,1% del totale distribuito. La seconda macro categoria è rappresentata dai fornitori di beni e servizi, che rappresentano il 35,1% del totale; a seguire, la Pubblica Amministrazione per il pagamento delle imposte dovute (1,5% del totale), i fornitori di capitale di credito (1%), i soci per il ristorno delle ore lavorate (0,2%) e quanto distribuito alla collettività e al movimento cooperativo (0,1%). Nel 2020, quest'ultima voce si riferisce esclusivamente alle quote associative relative al movimento cooperativo.



In merito alle imposte, il Gruppo non ha una strategia fiscale e si conforma totalmente alla normativa applicabile, italiana ed estera, calcolando e versando gli importi dovuti secondo quanto previsto nell'anno di riferimento. L'organo responsabile in merito è il Consiglio di Amministrazione della Capogruppo. Nel 2020 le imposte sul reddito di esercizio sono pari a 1.081.607 euro, così composte:

Imposte sul reddito di esercizio (€)	2020	%
imposte correnti	860.015	79,5%
imposte relative a esercizi precedenti	-10.191	-0,9%
imposte differite e anticipate	231.783	21,4%
TOTALE	1.081.607	100,0%

Complessivamente i rapporti del Gruppo con nazioni estere fanno riferimento a quattro giurisdizioni fiscali, presso le quali è presente un'iscrizione nel registro delle imprese locali con una Società o con un ramo d'azienda:

- Spagna, per l'attività di L'Operosa Espana, ramo d'azienda di L'Operosa Scarl
- Malta, per l'attività di L'Operosa Mala, ramo d'azienda di L'Operosa Scarl
- Croazia, per l'attività della società partecipata L'Operosa Facility Management D.o.o Zagreb
- San Marino, per l'attività della società partecipata San Marino Ship register Srl

Nel 2020 le imposte versate all'estero, pari a 49.078 euro, fanno riferimento esclusivamente a quanto dovuto alla Repubblica di Malta per l'attività di L'Operosa Malta, ramo d'azienda di L'Operosa Scarl.

I ricavi infragruppo tra società con differente giurisdizione fiscale sono nel 2020 di minima entità (relativi all'attività della società Integra Srl nei confronti della società San Marino Ship register Srl – per 19.915 euro totali – e del ramo d'azienda L'Operosa Espana – pari a complessivi 352 euro). Tutti gli altri ricavi sono relativi ad attività svolte nei confronti di terze parti.

Nell'ambito del Modello di organizzazione, gestione e controllo di cui si è dotato il Gruppo (Modello 231), sono svolte anche le attività di verifica e valutazione relativamente alla conformità normativa per gli aspetti fiscali, con l'obiettivo di prevenire ogni eventuale reato tributario e ridurre al minimo il rischio connesso. Sulla corretta applicazione del Modello 231 opera l'Organismo di Vigilanza (OdV), che ha il compito di segnalare anche eventuali problematiche connesse ad una sua non corretta applicazione.

I FORNITORI E RICADUTE TERRITORIALI

GRI 102-9

GRI 202-2

GRI 204-1

GRI 308-1

GRI 414-1

La rete fornitori del Gruppo L'Operosa è composta, a fine 2020, da **1.364 operatori** e si estende su gran parte del territorio nazionale, con una concentrazione più elevata nella regione Emilia-Romagna (35,3%), e a seguire Lombardia (14,7%), altre regioni italiane (13,4%) e Toscana (11,1%).

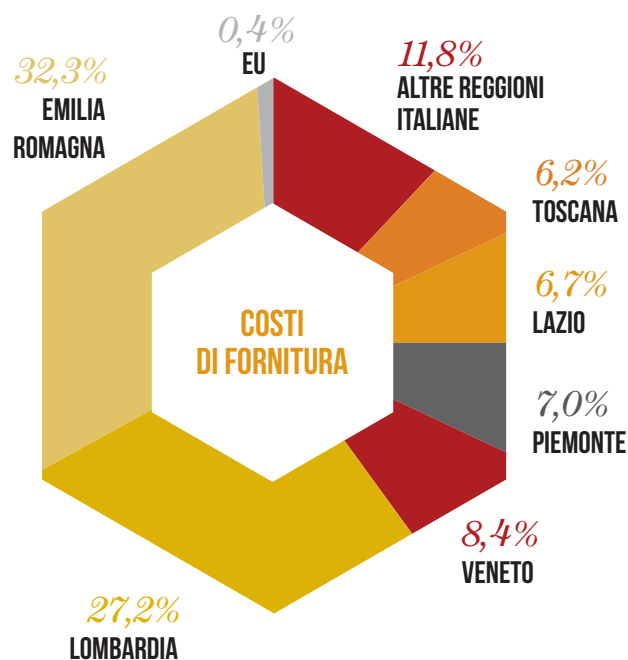
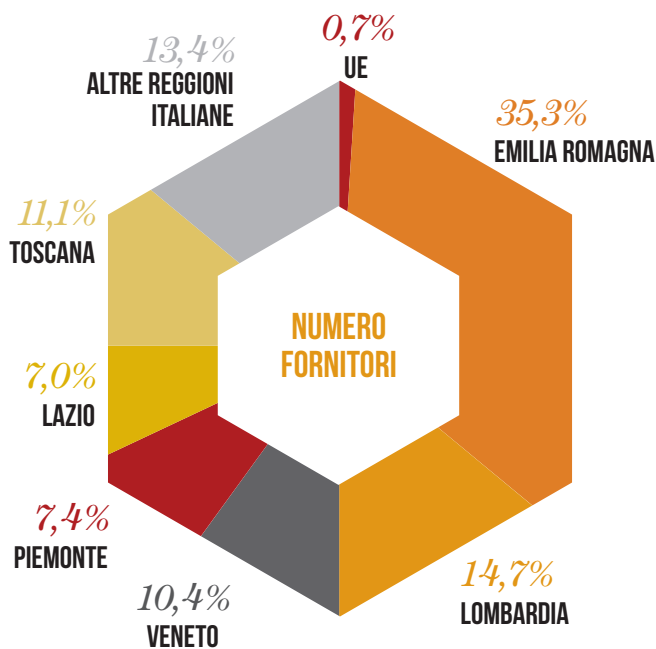
L'analisi è stata fatta in forma aggregata su tutti i fornitori L'Operosa S.c.a.r.l. e L'Operosa S.p.A., calcolando una sola volta i fornitori comuni alle due società e sommando il relativo costo di fornitura.

Tra i fornitori sono presenti diverse imprese cooperative, elemento che sottolinea l'importanza che riveste il mutuo aiuto all'interno del settore della cooperazione.

Fornitori 2020 L'Operosa S.c.a.r.l. e S.p.A. per area di provenienza

	NUMERO	%	COSTI DI FORNITURA (€)	%
Emilia-Romagna	481	35,3%	10.150.072 €	32,3%
Lombardia	201	14,7%	8.548.782 €	27,2%
Veneto	142	10,4%	2.628.477 €	8,4%
Piemonte	101	7,4%	2.197.036 €	7,0%
Lazio	95	7,0%	2.095.319 €	6,7%
Toscana	151	11,1%	1.939.677 €	6,2%
Altre Regioni italiane	183	13,4%	3.721.778 €	11,8%
UE	10	0,7%	114.061 €	0,4%
TOTALE	1.364	100,0%	31.395.201 €	100,0%

FORNITORI 2020 L'OPEROSA S.C.A.R.L. E S.P.A. PER AREA DI PROVENIENZA



LA SELEZIONE DEI FORNITORI

La selezione dei fornitori è un aspetto di massima rilevanza per le società del Gruppo. Con molti di essi si instaurano veri e propri rapporti di partnership, che consentono di ottenere reciproci vantaggi economici e di modulare, a seconda delle necessità, la fornitura di servizi, prodotti e materiali.

Oltre a rigorose modalità di valutazione per l'accesso all'**Albo Fornitori**, il Gruppo si avvale di un portale on-line con il quale gestisce i rapporti con fornitori attuali e potenziali, qualificandoli attraverso un sistema di autocertificazione secondo le norme dell'istruzione operativa "**Qualificazione Fornitori e Approvvigionamenti**" che prevede l'attribuzione

di un punteggio da 0 (insufficiente) a 3 (ottimo) per la valutazione di 14 seguenti criteri:

1	Qualità del prodotto/servizio (Risultati ottenuti in termini di prestazione, aderenza alle specifiche richieste)
2	Affidabilità (In riferimento ad esperienze pregresse o rese pubbliche da altri utilizzatori)
3	Dislocazione sul territorio (In termini di vicinanza fisica o possesso di una rete capillare di distribuzione)
4	Marche e prodotti rappresentati (In termini di commercializzazione di prodotti certificati o con Marchio aziendale conosciuto e affermato sul mercato)
5	Competenza tecnica
6	Assistenza fornita (sia durante che dopo la vendita)
7	Rispetto dei tempi di consegna
8	Documentazione tecnica sul prodotto
9	Capacità di affrontare tempestivamente eventuali problemi insorgenti nel corso della fornitura
10	Conformità dei prodotti con le norme vigenti (Certificazioni di prodotto)
11	Rapporto qualità/prezzo
12	Tempi e modalità di pagamento
13	Assortimento del magazzino
14	Sistema di Gestione per la Qualità, Ambiente, Sicurezza, etico, ecc.

Il portale online, integrato nel sistema ERP Ad Hoc Infinity già in uso nelle aziende del Gruppo, consente l'aggiornamento costante dell'Albo Fornitori e lo rende sempre accessibile agli operatori.

Attraverso il portale online i fornitori possono:

- registrarsi come potenziale fornitore fornendo le informazioni e i documenti necessari;
- accedere ad un'area riservata per la gestione dei dati e dei documenti inseriti;

L'Ufficio Acquisti e/o Operatori del Gruppo possono:

- selezionare i nuovi fornitori dall'elenco dei potenziali fornitori;
- gestire i fornitori già in essere eliminando quelli che rispettano le caratteristiche qualificanti;
- consultare e stampare l'Albo Fornitori;
- classificare i fornitori nella classe di monitoraggio adeguata per la certificazione di Responsabilità Sociale SA8000;
- monitorare, tramite mail di alert, eventuali fornitori che non hanno aggiornato documenti scaduti.

Le aziende che vengono selezionate come fornitori del Gruppo ricevono un login e una password per accedere alla propria area personale, all'interno della quale è possibile variare i dati anagrafici, caricare i documenti aggiornati, compilare il "Questionario di Autovalutazione della Responsabilità Sociale del Fornitore" inerente alla certificazione SA8000 del Gruppo, ed infine, visualizzare eventuali comunicazioni.

In futuro, nella fase 2 il portale sarà integrato con:

- modulo non conformità;
- comunicazioni degli ordini di acquisto ai fornitori tramite portale;
- modulo contratti: generazione di contratti standard, con possibilità di clausole personalizzate per ogni contratto.

GLI ACQUISTI

Oltre ai fornitori, una ricaduta territoriale significativa è rappresentata dal volume degli acquisti del Gruppo.

Nel 2020 gli acquisti per materiale e per servizi delle due principali società del Gruppo, L'Operosa S.c.a.r.l. e L'Operosa S.p.A., hanno riguardato per il 19,2% la fornitura di manodopera indiretta (personale interinale e servizi di ricerca e selezione ad esempio), seguita dall'acquisto di materiali e prestazioni per il cleaning (16,6%), per le attività edili (13,6%) e per impiantistica elettrica e meccanica (13,5%).

L'analisi sulle forniture è stata condotta prendendo in considerazione i fornitori con un volume di acquistato significativo e rappresentativo in media del 96,5% del totale acquistato presso tutti i fornitori (97,6% per L'Operosa S.c.a.r.l. e 95,5% per L'Operosa S.p.A.).

Acquisti 2020 L'Operosa S.c.a.r.l. e S.p.A. per tipologia di fornitura		
	Numero fornitori	% sul volume acquistato
Personale Indiretto (interinali, ricerca e selezione, ecc.)	8	19,2%
Cleaning	44	16,6%
Edile	65	13,6%
Impianti elettrici	40	7,5%
Impianti meccanici	35	6,0%
Automezzi	10	4,6%
Attività tecniche	20	3,7%
Verde	18	3,6%
Vigilanza e portineria	7	3,5%
Energia combustibili	7	2,3%
Vestiaro e antinfortunistica	6	1,7%
Sistemi informativi	9	1,9%
Bonifiche ambientali	13	1,8%
Ascensori	2	1,5%
Ristorazione	1	1,6%
Multiservizi	3	1,1%
Prestazioni professionali	6	1,2%
Altre forniture (con singola incidenza <1% sui volumi di fornitura)	146	8,6%
TOTALE COMPLESSIVO	440	100,0%

IL SENIOR MANAGEMENT

Anche l'assunzione delle figure con ruoli apicali costituisce una importante ricaduta territoriale del Gruppo: il 60% dei Senior Manager proviene dalla regione Emilia-Romagna, nella quale è ubicata la sede legale e direzionale dell'azienda.

LA POLITICA DELLA QUALITÀ INTEGRATA

L'Operosa S.p.A. ha impostato la sua attività su standard gestionali riconosciuti a livello internazionale come distintivi e qualificanti, al fine di garantire ai propri clienti, in ambito pubblico e privato, un'offerta tecnica caratterizzata dall'etica.

LE CERTIFICAZIONI

OLTRE A UN'OFFERTA TECNICA, UN'OFFERTA ETICA

Nel perseguire lo scopo d'azienda ha deciso di adottare un Sistema di Gestione Integrato che sottopone a verifica di Enti terzi per il mantenimento delle Certificazioni in ambito "Qualità", "Ambiente", "Sicurezza e Salute dei Lavoratori" e "Anticorruzione", nello specifico:

- UNI EN ISO 9001:2015 per il proprio Sistema di gestione per la qualità
- UNI EN ISO 14001:2015 per il proprio Sistema di gestione ambientale
- UNI ISO 45001:2018 per il proprio Sistema di gestione per la sicurezza
- UNI ISO 37001:2016 per il proprio Sistema di gestione anticorruzione
- SA8000:2014 per il proprio Sistema di gestione per la responsabilità sociale (tale standard, in particolare, è incentrato sulle tematiche legate alle condizioni di lavoro dei dipendenti)

I requisiti che L'Operosa S.p.A. possiede attraverso le sue certificazioni sono la dimostrazione oggettiva dell'efficacia del sistema creato e del rispetto della normativa di riferimento.



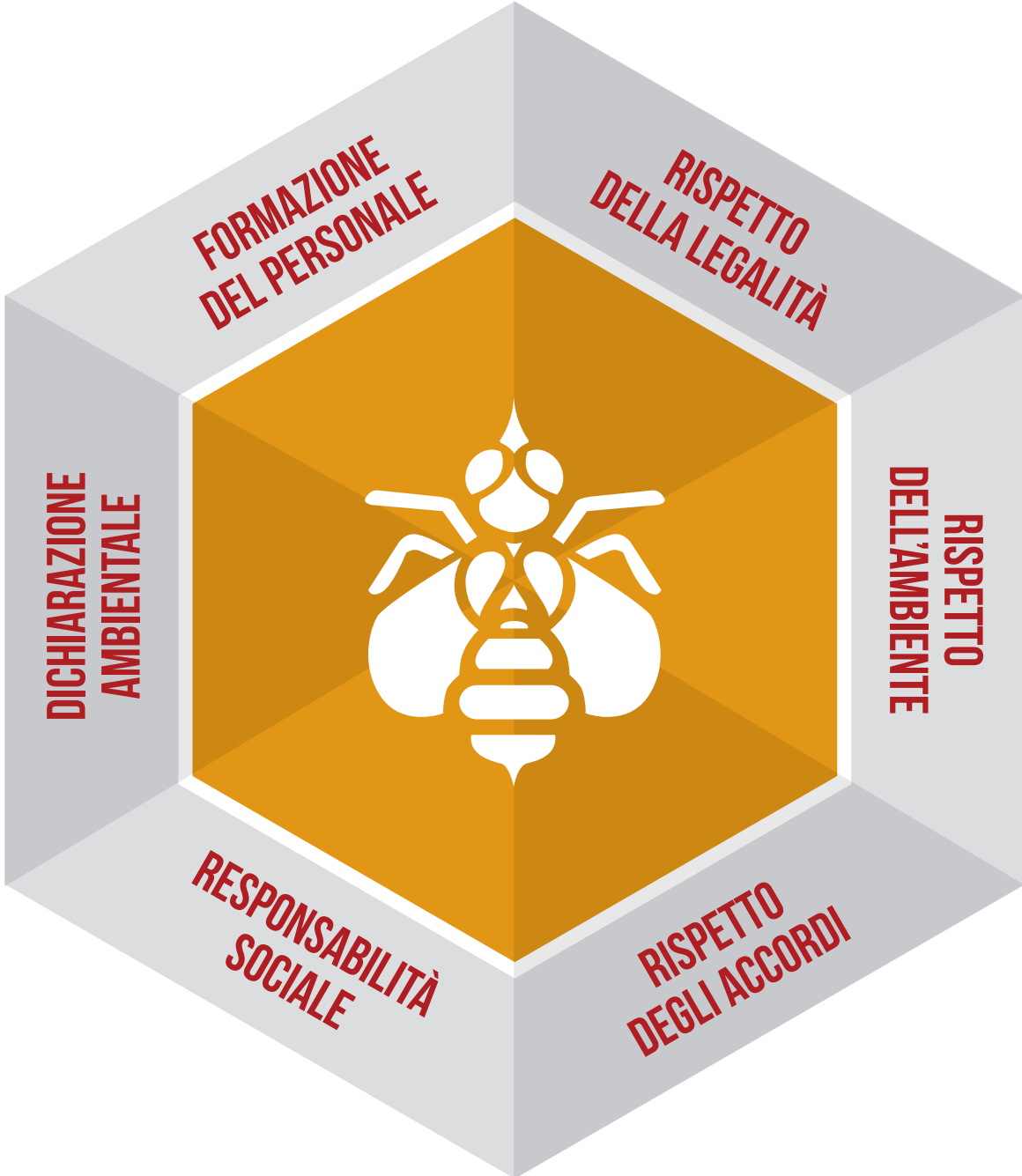
Oltre a queste certificazioni la Società:

- ha ottenuto la positiva valutazione di ★★++ nel **Rating di legalità** rilasciata dall’Autorità Garante della Concorrenza e del Mercato
- redige la **Dichiarazione Ambientale EMAS** secondo il Regolamento (CE) No. 1221/2009 modificato dal REGOLAMENTO (UE) 2017/1505 e dal REGOLAMENTO (UE) 2018/2026 DELLA COMMISSIONE del Parlamento Europeo e del Consiglio del 25 novembre 2009
- nel 2019, è stata la terza azienda in Europa ad ottenere la certificazione Ecolabel UE per il servizio di pulizia
- ha ottenuto la certificazione ANMDO-IQC, relativa alla qualità dei servizi di pulizia e sanificazione in ambito ospedaliero
- possiede l’attestazione SOA, che stabilisce le categorie di gare d’appalto nel settore pubblico a cui una società è autorizzata a partecipare.

Le certificazioni in possesso delle altre società del Gruppo

Il Centro Agricoltura Ambiente “G. Nicoli” è dotato di un Sistema di Gestione Integrato conforme agli standard UNI EN ISO 9001:2015 (Qualità), 14001:2015 (Ambiente) e 45001:2018 (Salute e Sicurezza).

La società Integra Srl è in possesso della certificazione ISO 9001:2015.





IL CENTRO AGRICOLTURA AMBIENTE “G. NICOLI”

Una Società del Gruppo L’Operosa, il Centro Agricoltura Ambiente “G. Nicoli” Srl (CAA), è un centro di ricerca internazionale specializzato in progetti di tutela ambientale e attivo in Europa da oltre trent’anni.

Il CAA collabora con importanti strutture di ricerca nazionali (Università di Bologna, Università di Parma, Università “La Sapienza” di Roma, Università di Reggio Emilia e altre) e internazionali (come l’Agenzia Internazionale per l’Energia Atomica). Si occupa di ricerca ambientale soprattutto nei campi dell’entomologia medica e veterinaria, dell’entomologia agraria, della palinologia e della paleo-archeobotanica.

Il CAA fornisce servizi, esegue studi e ricerche, sviluppa progetti nelle seguenti aree:

- Agricoltura Sostenibile
- Sistemi di Gestione dei Rifiuti e delle Biomasse
- Biometeorologia
- Palinologia e Paleo Archeobotanica

A conferma dell’impegno nella ricerca, sviluppo e innovazione, nel 2020 il Centro Agricoltura Ambiente “G. Nicoli” è stato accreditato tra le strutture appartenenti alla Rete Alta Tecnologia dell’Emilia Romagna. Il CAA è entrato in questo sistema di sviluppo tecnologico forte della sua storia, delle sue strutture tecnologiche all’avanguardia e della qualità del proprio lavoro.

I PRINCIPALI PROGETTI

Tecnologia del maschio sterile per il controllo di Aedes albopictus (Zanzara Tigre)

Evita l'impiego di insetticidi nelle zone urbane

Lotta biologica alla Halyomorpha halys (Cimice Asiatica) con l'impiego della "veS.p.A. samurai" (Trissolcus japonicus)

Limita la crescita esponenziale delle popolazioni di cimice asiatica, dannosa per le colture agricole

Allevamento di Trissolcus japonicus (VeS.p.A. Samurai) e rilievi in campo

66.000 parassitoidi liberati in 300 siti in Emilia-Romagna

Modelli di coltivazione delle colture orticole e della barbabietola da zucchero ad elevata sostenibilità ambientale

*Combattono le infestazioni di insetti dannosi attraverso
l'impiego di piante che favoriscono l'azione di insetti utili*

Per il prossimo triennio le "Linee di sviluppo 2021-2023" prevedono di:

- Nell'impianto di stoccaggio e condizionamento fanghi di Palata Pepoli a Crevalcore, ottenere il codice di attività R3 (riciclo/recupero delle sostanze organiche-compostaggio) per convertire una parte della produzione in ammendante compostato con fanghi;
- Predisporre un progetto esecutivo relativo alla realizzazione e avvio di un impianto di produzione di gessi di defecazione da fanghi presso un'area in Comune di Portomaggiore (FE) di proprietà del Centro;
- Predisporre un progetto esecutivo relativo alla costruzione di una biofabbrica per l'allevamento massale di maschi sterili funzionale al controllo delle popolazioni di zanzara tigre attraverso l'impiego della tecnologia SIT (maschio sterile); individuare l'area su cui poi, nel triennio successivo, si andrà a realizzare l'impianto;
- Mettere a punto una strategia di lotta applicabile su vasta scala che preveda l'utilizzo della tecnologia SIT (maschio sterile), da proporre e vendere ai committenti sia pubblici che privati;

- Caratterizzare e valorizzare, in collaborazione con istituzioni e centri di ricerca pubblici e privati, il Laboratorio di Ricerca e Innovazione di CAA che si occupa dell'individuazione e messa a punto- grazie all'applicazione dei principi dell'agroecologia- di tecniche di controllo a basso impatto ambientale degli organismi dannosi alle colture, da inserire nei disciplinari di produzione integrata e agricoltura biologica;
- Ottimizzare la capacità di progettazione e di ricerca di CAA dando continuità al Settore Ricerca & Innovazione (in sigla R&I) costituito nel 2020, trasversale ai 4 Settori Produttivi dell'Azienda e organizzato con un Responsabile di Settore che risponde direttamente alla Direzione e si avvale dell'opera di collaboratori interni ed esterni alla struttura, il cui numero e impegno potrà variare a seconda delle attività da svolgere.

IL RECUPERO DEI FANGHI DI DEPURAZIONE IN AGRICOLTURA: UN PROGETTO DI ECONOMIA CIRCOLARE

Nella frazione di Palata Pepoli a Crevalcore (MO) il CCA gestisce un impianto di stoccaggio e condizionamento dei fanghi di depurazione provenienti dall'attività agricola, con l'obiettivo di contrastare la produzione di CO₂ e di mitigare gli effetti dei cambiamenti climatici, applicando una strategia aderente ai principi virtuosi dell'economia circolare. Poiché l'impianto arreca alcuni disagi alla popolazione residente, nel 2020 il CAA ha messo in campo alcune azioni volte a mitigare il suo impatto ambientale.

Tra queste, la sospensione delle operazioni di recupero dei fanghi sui terreni posti nei dintorni dell'abitato, in un raggio di due chilometri dal centro; la deviazione dei mezzi che conferiscono i fanghi su percorsi che escludano l'attraversamento del centro abitato; l'installazione di una recinzione perimetrale nei lati rivolti verso la frazione, dotata di un sistema automatico di rilascio di un preparato antiodorante per contrastare e contenere gli odori sgradevoli sospinti dal vento verso il paese; l'installazione di un impianto per la diffusione dello stesso preparato antiodorante sui mezzi in uscita dall'impianto; la produzione di un pieghevole informativo di presentazione delle iniziative sopra riportate, consegnato a domicilio dei cittadini di Palata Pepoli, per evidenziare l'impegno e la disponibilità di CAA ad intraprendere azioni mirate a minimizzare gli impatti ambientali prodotti dall'impianto di stoccaggio CAA e dalle sue attività.